

แผนการจัดการประชุมการมีส่วนร่วมรับฟังความคิดเห็นของประชาชน
โครงการก่อสร้างทางคู่ขนาน กิจกรรมก่อสร้างเพิ่มประสิทธิภาพทางหลวง
งานก่อสร้างเพิ่มประสิทธิภาพทางหลวง ทางหลวงหมายเลข ๒๔๒๒ ตอนควบคุม ๐๑๐๑
ตอน ทางเข้าปากช่อง ระหว่าง กม.๐+๒๐๐ - กม.๑+๒๓๘

(๑) หลักการและเหตุผล

ปัจจุบันการให้ประชาชนมีส่วนร่วมในการตัดสินใจ ในการดำเนินการโครงการหรือกิจกรรมต่าง ๆ ของรัฐ โดยเฉพาะในด้านการรับฟังความคิดเห็นของประชาชนต่อการดำเนินโครงการหรือกิจกรรม นับว่ามีความสำคัญอย่างยิ่ง โดยได้ระบุไว้ตามระเบียบสำนักนายกรัฐมนตรีว่าด้วยการรับฟังความคิดเห็นของประชาชน พ.ศ. ๒๕๔๘ โดยบุคคลย่อมมีสิทธิได้รับข้อมูลคำชี้แจงและเหตุผลจากหน่วยราชการ หน่วยงานของรัฐ รัฐวิสาหกิจ หรือราชการส่วนท้องถิ่นก่อนการอนุญาตหรือการดำเนินโครงการหรือกิจกรรมใดที่อาจมีผลกระทบต่อคุณภาพสิ่งแวดล้อม สุขภาพอนามัย คุณภาพชีวิต หรือส่วนได้เสียอื่นใดที่เกี่ยวกับคนหรือชุมชนท้องถิ่น

กรมทางหลวง โดย แขวงทางหลวงนครราชสีมาที่ ๒ ได้เสนอแผนดำเนินงาน โครงการก่อสร้างทางคู่ขนาน กิจกรรมก่อสร้างเพิ่มประสิทธิภาพทางหลวงงานก่อสร้างเพิ่มประสิทธิภาพทางหลวงทางหลวงหมายเลข ๒๔๒๒ ตอนควบคุม ๐๑๐๑ ตอน ทางเข้าปากช่อง ระหว่าง กม.๐+๒๐๐ - กม.๑+๒๓๘ ระยะทางประมาณ ๑.๐๓๘ กิโลเมตร เป็นการแก้ปัญหาอุบัติเหตุและเกิดความปลอดภัยในการเดินทางทั้งต่อผู้ใช้รถใช้ถนนบนเส้นทางดังกล่าว และประชาชนในท้องถิ่นอย่างสูงสุด ซึ่งตำแหน่งในการก่อสร้างมีความสำคัญอย่างมากเนื่องจากมีส่วนกระทบต่อการใช้งานของประชาชนโดยตรง

ทั้งนี้ กรมทางหลวง ได้ให้ความสำคัญกับการศึกษาด้านการมีส่วนร่วมรับฟังความคิดเห็นของประชาชน เพราะการดำเนินงานตามโครงการหรือกิจกรรมจะมีประสิทธิภาพ และบรรลุความสำเร็จตามวัตถุประสงค์ ต้องดำเนินงานอย่างโปร่งใส ยุติธรรม และก่อให้เกิดประโยชน์สูงสุดต่อส่วนรวม โดยเปิดโอกาสให้หน่วยงานราชการ ผู้บริหารองค์กรปกครองส่วนท้องถิ่น ผู้นำชุมชนและประชาชนในพื้นที่ดำเนินการตลอดจนประชาชนที่สนใจ ได้รับทราบข้อมูลข่าวสารเกี่ยวกับรายละเอียดโครงการหรือกิจกรรม พร้อมทั้งรับฟังความคิดเห็นผ่านกระบวนการสื่อสารสองทาง (Two Ways Communication) อย่างต่อเนื่องตลอดระยะเวลาดำเนินโครงการหรือกิจกรรมอันสอดคล้องกับบทบัญญัติในรัฐธรรมนูญแห่งราชอาณาจักรไทย พ.ศ.๒๕๖๐ จึงได้มีการจัดประชุมการมีส่วนร่วมของประชาชนและรับฟังความคิดเห็นจากทุกฝ่าย เพื่อให้เกิดความรู้ความเข้าใจในโครงการหรือกิจกรรมอย่างถูกต้อง และมีส่วนร่วมให้ข้อเสนอแนะ ข้อคิดเห็นต่อโครงการหรือกิจกรรม เพื่อเป็นข้อมูลสนับสนุนประกอบการดำเนินงานในโครงการก่อสร้างทางคู่ขนาน กิจกรรมก่อสร้างเพิ่มประสิทธิภาพทางหลวงงานก่อสร้างเพิ่มประสิทธิภาพทางหลวง ทางหลวงหมายเลข ๒๔๒๒ ตอนควบคุม ๐๑๐๑ ตอน ทางเข้าปากช่อง ระหว่าง กม.๐+๒๐๐ - กม.๑+๒๓๘

(๒) วัตถุประสงค์ของการประชุมการมีส่วนร่วมรับฟังความคิดเห็นของประชาชน

(๑) เพื่อประชาสัมพันธ์ และเผยแพร่ ข้อมูล ข่าวสาร กิจกรรม เพื่อให้ผู้มีส่วนได้เสียจากการดำเนินการโครงการฯ ตลอดจนสาธารณชนที่สนใจได้รับรู้ข้อมูล คำชี้แจงและเหตุผลของการดำเนินโครงการฯ อย่างถูกต้อง ชัดเจน รวมทั้งเข้าใจขั้นตอนการดำเนินการและลำดับความสำคัญของการมีส่วนร่วมในโครงการฯ

/(๒) เพื่อให้องค์กร...

(๒) เพื่อให้องค์กรที่เกี่ยวข้องทั้งภาครัฐ เอกชน และประชาชนที่สนใจได้มีส่วนร่วมแสดงความคิดเห็นและให้ข้อเสนอแนะเกี่ยวกับการดำเนินการกิจกรรม อันจะเป็นประโยชน์ต่อโครงการฯ

(๓) เพื่อประเมินผลการรับรู้ ความสนใจในกิจกรรม ในการกำหนดแนวทางการมีส่วนร่วมรับฟังความคิดเห็นของประชาชนในขั้นตอนต่อไป

(๓) **สาระสำคัญของโครงการ**

สภาพทางหลวง ทางหลวงหมายเลข ๒๔๒๒ ในเขตพื้นที่ตำบลปากช่อง อำเภอปากช่อง จังหวัดนครราชสีมา เป็นทางหลวงสายหลักและเป็นส่วนหนึ่งของโครงข่ายทางหลวงสายหลัก เชื่อมโยงแหล่งท่องเที่ยวและการเดินทางระหว่างภูมิภาคปัจจุบันมีปริมาณการจราจรสูงประกอบด้วยเส้นทางช่วงบริเวณ กม.๐+๒๐๐ - กม.๑+๒๓๘ เป็นทางขนาด ๒ ช่องจราจร มีแหล่งท่องเที่ยวบริเวณโดยรอบ และมีชุมชนอยู่อาศัยจำนวนมาก ส่งผลให้การเดินทางของประชาชนโดยทั่วไป เพื่อความเหมาะสมจะช่วยให้ประชาชนได้รับความสะดวกและปลอดภัย ตลอดจนช่วยลดอุบัติเหตุที่เกิดขึ้นบนทางหลวง

ปริมาณการจราจร ๗,๙๑๘ คัน / วัน รถบรรทุก ๑๐.๔๖ % (ปี ๒๕๖๖)

(๔) **สถานที่ที่จะดำเนินการ**

บริเวณพื้นที่ดำเนินงานโครงการก่อสร้างทางคู่ขนาน กิจกรรมก่อสร้างเพิ่มประสิทธิภาพทางหลวงงานก่อสร้างเพิ่มประสิทธิภาพทางหลวง ทางหลวงหมายเลข ๒๔๒๒ ตอนควบคุม ๐๑๐๑ ตอน ทางเข้าปากช่อง ระหว่าง กม.๐+๒๐๐ - กม.๑+๒๓๘ ในเขตพื้นที่ ตำบลปากช่อง อำเภอปากช่อง จังหวัดนครราชสีมา

(๕) **ขั้นตอนและระยะเวลาดำเนินการ**

ปีงบประมาณ ๒๕๖๗

(๖) **ผลผลิตและผลลัพธ์ของกิจกรรม**

ผลผลิต ผู้เข้าร่วมประชุมได้รับทราบความคิดเห็นและข้อเสนอแนะจากทุกภาคส่วนโครงการก่อสร้างทางคู่ขนาน กิจกรรมก่อสร้างเพิ่มประสิทธิภาพทางหลวงงานก่อสร้างเพิ่มประสิทธิภาพทางหลวง ทางหลวงหมายเลข ๒๔๒๒ ตอนควบคุม ๐๑๐๑ ตอน ทางเข้าปากช่อง ระหว่าง กม.๐+๒๐๐ - กม.๑+๒๓๘ ในเขตพื้นที่ตำบลปากช่อง อำเภอปากช่อง จังหวัดนครราชสีมา

ผลลัพธ์ กรมทางหลวงนำข้อคิดเห็นและข้อเสนอแนะต่างๆ ไปประกอบการพิจารณาโครงการก่อสร้างทางคู่ขนาน กิจกรรมก่อสร้างเพิ่มประสิทธิภาพทางหลวงงานก่อสร้างเพิ่มประสิทธิภาพทางหลวง ทางหลวงหมายเลข ๒๔๒๒ ตอนควบคุม ๐๑๐๑ ตอน ทางเข้าปากช่อง ระหว่าง กม.๐+๒๐๐ - กม.๑+๒๓๘

(๗) **ผลกระทบ**

ผลกระทบที่อาจเกิดขึ้นแก่ประชาชนที่อาศัยหรือประกอบอาชีพอยู่ในสถานที่ที่จะดำเนินโครงการฯ และพื้นที่ใกล้เคียง รวมทั้งมาตรการป้องกัน แก้ไข หรือเยียวยาความเดือดร้อนหรือความเสียหายที่อาจเกิดขึ้นจากผลกระทบดังกล่าว

ประชาชนในพื้นที่ ในระหว่างการก่อสร้าง อาจทำให้ผู้ที่มิทางเข้า-ออกที่พักอาศัยและสถานประกอบการที่ต่อเชื่อมกับทางหลวง บริเวณก่อสร้างไม่สะดวกในการเข้า-ออก หรือดำเนินกิจการ แต่เป็นเพียงผลกระทบระยะสั้นเท่านั้น

มาตรการป้องกันผลกระทบ ได้มีการอำนวยความสะดวกบริเวณพื้นที่ก่อสร้างตามทางเข้า-ออกที่พักอาศัย สถานประกอบการและทางแยกต่าง ๆ

ประชาชนทั่วไป ในระหว่างการก่อสร้างอาจทำให้ผู้ที่สัญจรไป-มา ไม่ได้รับความสะดวกและต้องใช้ความระมัดระวังมากกว่าปกติ

มาตรการป้องกันผลกระทบ มีแผนการบริหารการจราจรระหว่างการก่อสร้างตามมาตรฐานเพิ่มเพื่อความสะดวกและความปลอดภัยในการสัญจรของประชาชนและเจ้าหน้าที่ผู้ปฏิบัติงาน

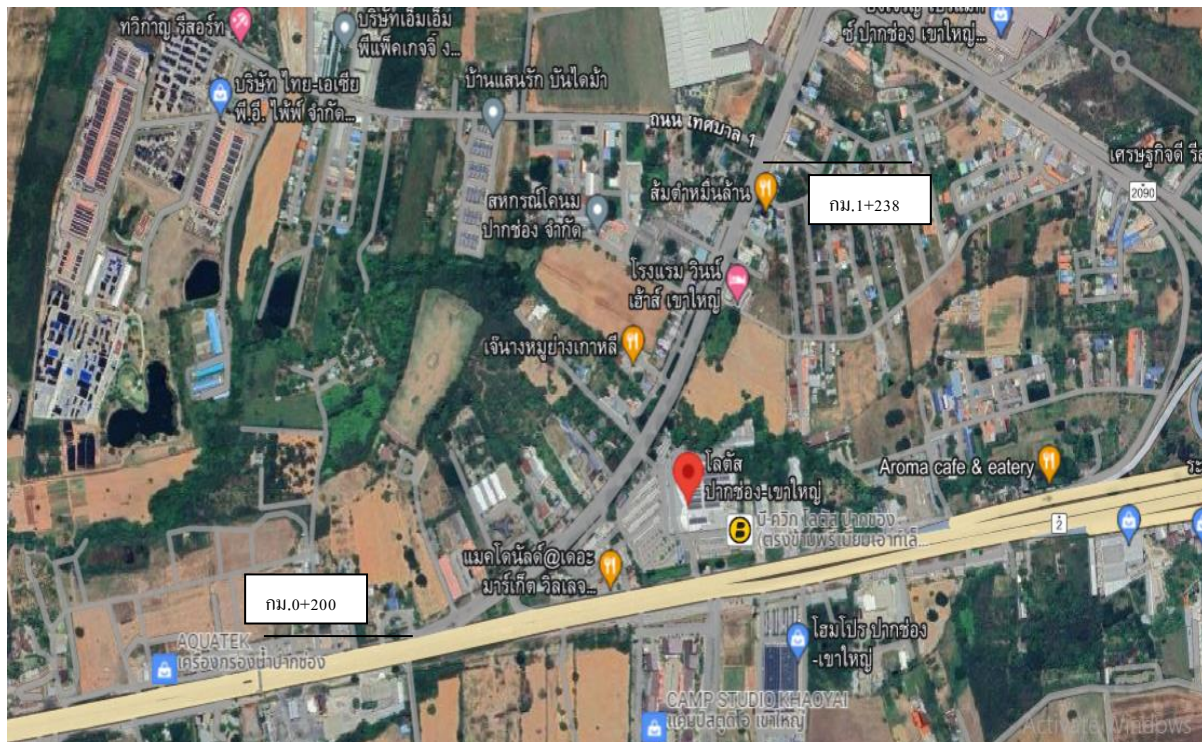
/(๘) ที่มาของเงิน...

(๘) ที่มาของเงินงบประมาณที่ใช้ในการก่อสร้าง

ที่มาของเงิน : เงินงบประมาณแผ่นดิน

(๙) พื้นที่เป้าหมายในการดำเนินการ

บริเวณบนทางหลวงหมายเลข ๒๔๒๒ ตอน ทางเข้าปากช่อง กม.๐+๒๐๐ – กม.๑+๒๓๘ ในเขตพื้นที่ ตำบลปากช่อง อำเภอปากช่อง จังหวัดนครราชสีมา



(๑๐) ประเภทของผู้มีส่วนได้ส่วนเสีย

กลุ่มเป้าหมายที่เชิญเข้ารับการประชุมการมีส่วนร่วมรับฟังความคิดเห็นของประชาชนประกอบด้วย

๑. ผู้แทนหน่วยงานภาครัฐ

๑. ผู้ว่าราชการจังหวัดนครราชสีมา
๒. หัวหน้าสำนักงานจังหวัดนครราชสีมา
๓. ประชาสัมพันธ์จังหวัดนครราชสีมา
๔. นายอำเภอปากช่อง
๕. นายกองค้การบริหารส่วนตำบลปากช่อง
๖. นายกองค้การบริหารส่วนตำบลหนองน้ำแดง
๗. ผู้กำกับสถานีตำรวจภูธรปากช่อง
๘. ผู้อำนวยการสำนักจัดการทรัพยากรป่าไม้ที่ ๘ (นครราชสีมา)
๙. ผู้จัดการสำนักงานบริการลูกค้า กสท นครราชสีมา สาขาปากช่อง
๑๐. ผู้จัดการศูนย์บริการลูกค้า สาขาปากช่อง บริษัท ทีโอที จำกัด (มหาชน)
๑๑. ผู้จัดการ สถานีไฟฟ้าปากช่อง ๓ (การไฟฟ้าส่วนภูมิภาคสาขาปากช่อง)
๑๒. ผู้จัดการการประปาส่วนภูมิภาค สาขาปากช่อง
๑๓. ผู้อำนวยการสำนักงานทรัพยากรธรรมชาติและสิ่งแวดล้อมจังหวัดนครราชสีมา
๑๔. ผู้จัดการองค์การอุตสาหกรรมป่าไม้เขตนครราชสีมา
๑๕. ผู้อำนวยการสำนักงานชลประทานที่ ๘
๑๖. หัวหน้าสำนักงานป้องกันและบรรเทาสาธารณภัยจังหวัดนครราชสีมา

/๑๗. เจ้าพนักงาน...

๑๗. เจ้าพนักงานที่ดินจังหวัดนครราชสีมา สาขาปากช่อง

๑๘. ผู้จัดการสหกรณ์โคนมปากช่อง จำกัด

รวม ๑๘ ท่าน

๒. ผู้นำชุมชน

๑. กำนันตำบลปากช่อง

๒. ผู้ใหญ่บ้านหมู่ที่ ๑๘ บ้านบันไดม้า

๖. เจ้าอาวาสวัดปางแก

รวม ๖ ท่าน

๓. ภาคเอกชน ประกอบด้วย

๑. ประธานหอการค้าจังหวัดนครราชสีมา

๒. นายกสมาคมผู้ประกอบการขนส่งสินค้าภาคอีสาน

๓. สมาคมพัฒนาประชากรและชุมชน สาขานครราชสีมา (ศุนย์มีชัย)

๔. ผู้จัดการห้างโลตัส ปากช่อง

๕. ผู้จัดการห้างบิ๊กซี ปากช่อง

๖. ผู้จัดการร้าน บริษัท ยิ่งเจริญ โฮมมาร์ท ปากช่อง จำกัด

๗. ผู้จัดการร้าน บริษัท นิวโฮม วัสดุก่อสร้าง จำกัด

๘. ผู้จัดการร้าน โฮม แอนด์ ลิฟวิง เซ็นเตอร์

๙. ผู้จัดการร้าน โกดัง ยิ่งเจริญ โปรแมค

๑๐. ผู้จัดการร้าน กว๊ายเดี่ยวเรือรังสิต ณ ปากช่อง

๑๑. ผู้จัดการร้าน อุ้เจียะ ตีมซ่า

๑๒. ผู้จัดการร้านบ้านรักษ์หวาย

๑๓. ผู้จัดการ บริษัท อกริเทค มาร์เก็ตติ้ง จำกัด

๑๔. ผู้จัดการบ้าน วิภาวี

๑๕. ผู้จัดการร้านนฤชากร

๑๖. ผู้จัดการร้านบ้านเลขที่ ๒๖๐

๑๗. ผู้จัดการร้านศิริวัฒนา

๑๘. ผู้จัดการร้านอิสริย์ นวดแผนไทย

๑๙. ผู้จัดการร้านคุณชายสะอาด สะดวกซัก-อบ

๒๐. ผู้จัดการร้านหอมจั่ง หมูกระทะ

๒๑. ผู้จัดการร้านปากช่องเบาะยนต์

๒๒. ผู้จัดการร้าน สุนทร แอร์

๒๓. ผู้จัดการร้าน สถาพร แอร์

๒๔. ผู้จัดการร้าน เรือนนวดหัตถยา ปากช่อง-เขาใหญ่

๒๕. ผู้จัดการบริษัท ยิ่งเจริญ โฮมมาร์ท ปากช่อง จำกัด

๒๖. ผู้จัดการร้านบิวตี้ซาลอน

๒๗. ผู้จัดการร้านก๊วยเดี่ยววัดพระญาติ

๒๘. ผู้จัดการร้าน SUSE SALON & SPA

๒๙. ผู้จัดการร้าน เสริมสวย & นวดแผนไทย

๓๐. ผู้จัดการร้านก๊วยเดี่ยวหมู

๓๑. ผู้จัดการร้านส้มตำหมื่นล้าน
๓๒. ผู้จัดการร้านเคทีคาร์แคร์ & ยางรถยนต์
๓๓. ผู้จัดการร้านคลินิกปิยะพงษ์-หมอเจี๊ยบ
๓๔. ผู้จัดการร้าน เรือนนารา ปากช่อง-เขาใหญ่
๓๕. ผู้จัดการร้านฮานา คลินิก
๓๖. ผู้จัดการร้าน ME DESIGN
๓๗. ผู้จัดการร้าน Relax@Home
๓๘. ผู้จัดการร้าน ไรโซตวัน

รวม ๓๘ ท่าน

๔. สถานศึกษา ประกอบด้วย

๑. อธิการบดี มหาวิทยาลัยเทคโนโลยีสุรนารี
๒. อธิการบดี มหาวิทยาลัยเทคโนโลยีราชมงคลอีสาน
๓. อธิการบดี มหาวิทยาลัยราชภัฏนครราชสีมา
๔. ผู้อำนวยการโรงเรียนบ้านปางแก

รวม ๔ ท่าน

๕. สื่อมวลชน ประกอบด้วย

๑. สถานีวิทยุกระจายเสียงแห่งประเทศไทย จังหวัดนครราชสีมา
๒. สถานีวิทยุองค์การสื่อสารมวลชนแห่งประเทศไทย จังหวัดนครราชสีมา
๓. ประธานชมรมผู้สื่อข่าวหนังสือพิมพ์และโทรทัศน์จังหวัดนครราชสีมา
๔. หัวหน้าสถานีเครื่องส่งวิทยุโทรทัศน์แห่งประเทศไทย จังหวัดนครราชสีมา ช่อง ๑๑
๕. ผู้สื่อข่าวสถานีวิทยุโทรทัศน์ไทยทีวีสีช่อง ๓ จังหวัดนครราชสีมา
๖. หัวหน้าศูนย์ข่าวภูมิภาค ทวี ๕
๗. หัวหน้าศูนย์ข่าวภูมิภาค ๗ สี นครราชสีมา
๘. ผู้สื่อข่าวโมเดิร์นไนน์ทีวี ประจำจังหวัดนครราชสีมา
๙. หัวหน้าฝ่ายข่าว KCTV
๑๐. หนังสือพิมพ์ข่าวสด จังหวัดนครราชสีมา
๑๑. หนังสือพิมพ์คม ชัด ลึก
๑๒. หนังสือพิมพ์สยามรัฐ
๑๓. หนังสือพิมพ์มติชน
๑๔. หนังสือพิมพ์เดลินิวส์
๑๕. หนังสือพิมพ์โคราชรายวัน
๑๖. หนังสือพิมพ์โคราช ไฮคลาสออนไลน์
๑๗. หนังสือพิมพ์วิถีแห่งเมือง
๑๘. สถานีโทรทัศน์ DTV (เคเบิลทีวี)
๑๙. TPBS (ทีวีไทย)
๒๐. ศูนย์ข่าว ASTV นครราชสีมา
๒๑. สมาคมวิทยุชุมชนนครโคราช
๒๒. สมาคมวิชาชีพวิทยุ-โทรทัศน์ ภาคประชาชนนครราชสีมา
๒๓. สถานีโทรทัศน์ ช่อง ๘ ดิจิตอลทีวี

๒๔. หนังสือพิมพ์ไทยรัฐ

รวม ๒๔ ท่าน

๖. ประชาชนในพื้นที่ที่สนใจในโครงการฯ ๕๐ ท่าน

๗. ผู้แทนกรมทางหลวง ๑๐ ท่าน

รวมทั้งสิ้น ๑๐๐ ท่าน

(๑๑) ขั้นตอนการดำเนินงาน วิธีการ และเทคนิค

๑) นำเสนอข้อมูลโครงการฯ

- นำเสนอข้อมูลแบบบรรยาย ข้อมูลความเป็นมาของโครงการฯ รวมทั้งเหตุผลความจำเป็น
- เปิดให้มีการซักถาม และชี้แจงข้อมูลเพิ่มเติม

๒) ความคิดเห็นและข้อเสนอแนะจากผู้เข้าร่วมประชุม

- เปิดให้ผู้เข้าร่วมประชุมอภิปรายและให้ข้อเสนอแนะ
- สอบถามเกี่ยวกับประเด็นปัญหา ข้อคิดเห็นและข้อเสนอแนะต่าง ๆ เกี่ยวกับการวางแผนดำเนินการโครงการฯ โดยการร่วมแสดงความคิดเห็นและการใช้แบบสอบถาม

๓) อุปกรณ์เครื่องมือ / ประเภทของสื่อที่ใช้ในการดำเนินงาน

- เครื่องคอมพิวเตอร์และอุปกรณ์ประกอบ

๔) แบบสอบถามข้อมูลพื้นฐานและความคิดเห็นของผู้เข้าร่วมประชุม

(๑๒) ระยะเวลาในการดำเนินงาน

วันพฤหัสบดีที่ ๔ เมษายน พ.ศ. ๒๕๖๗ เวลา ๑๐.๐๐ น.

(๑๓) งบประมาณ

ค่าใช้จ่ายในการก่อสร้าง ๓๐,๐๐๐,๐๐๐.๐๐ บาท

(๑๔) สถานที่จัดประชุม

ณ ห้องประชุมโรงเรียนบ้านปางแก ทางหลวงหมายเลข ๒๔๒๒ ที่ กม.๑+๙๐๐
(ด้านซ้ายทาง) ตำบลปากช่อง อำเภอปากช่อง จังหวัดนครราชสีมา

(๑๕) ผู้รับผิดชอบในการดำเนินการประชุมการมีส่วนร่วมรับฟังความคิดเห็นของประชาชน

สามารถสอบถามข้อมูลได้ที่

๑. นายธีรพันธ์ ภูมิตนประพิน ผู้อำนวยการแขวงทางหลวงนครราชสีมาที่ ๒

แขวงทางหลวงนครราชสีมาที่ ๒ ถนนสุรนารายณ์ ตำบลในเมือง

อำเภอเมือง จังหวัดนครราชสีมา

โทรศัพท์มือถือ ๐๘-๙๘๙๖-๑๒๓๑ โทรศัพท์สำนักงาน ๐-๔๔๒๔-๒๘๑๔ โทรสาร ๐-๔๔๒๔-๕๓๘๓

E-mail : doh0820@doh.go.th และ doh10nm2@gmail.com

๒. นายวิชัย แววุฒินันท์ รองผู้อำนวยการแขวงทางหลวงนครราชสีมาที่ ๒ (ฝ่ายปฏิบัติการ)

แขวงทางหลวงนครราชสีมาที่ ๒ ถนนสุรนารายณ์ ตำบลในเมือง อำเภอเมือง จังหวัดนครราชสีมา

โทรศัพท์มือถือ ๐๘-๙๕๒๑-๗๙๗๒ โทรศัพท์สำนักงาน ๐-๔๔๒๔-๒๐๔๗ ต่อ ๑๙

โทรสาร ๐-๔๔๒๔-๕๓๘๓ E-mail : doh0820@doh.go.th และ doh10nm2@gmail.com

(๑๖) ประโยชน์ที่คาดว่าจะได้รับ

- ประชาชนในพื้นที่ได้ร่วมแสดงความคิดเห็นและข้อเสนอแนะ

- นำข้อคิดเห็นและข้อเสนอแนะต่าง ๆ ไปปรับปรุงพัฒนาโครงการฯ ให้มีความเหมาะสมสอดคล้องกับ

ความต้องการของกลุ่มเป้าหมาย