

**แผนการจัดการประชุมการมีส่วนร่วมรับฟังความคิดเห็นของประชาชน**  
**กิจกรรมก่อสร้างทางหลวงผ่านชุมชนเพื่อคนทุกกลุ่ม**  
**งานก่อสร้างทางหลวงผ่านชุมชนเพื่อคนทุกกลุ่ม ทางหลวงหมายเลข ๒๔๓๔**  
**ตอนควบคุม ๐๑๐๐ ตอน สีคิ้ว - หนองรี**  
**ระหว่าง กม.๑+๐๕๐ - กม.๑+๗๗๐**

**(๑) หลักการและเหตุผล**

ปัจจุบันการให้ประชาชนมีส่วนร่วมในการตัดสินใจ ในการดำเนินงานโครงการหรือกิจกรรมต่าง ๆ ของรัฐ โดยเฉพาะในด้านการรับฟังความคิดเห็นของประชาชนต่อการดำเนินโครงการหรือกิจกรรม นับว่ามีความสำคัญอย่างยิ่ง โดยได้ระบุไว้อย่างชัดเจนในรัฐธรรมนูญแห่งราชอาณาจักรไทย พ.ศ. ๒๕๖๐ โดยบุคคลย่อมมีสิทธิได้รับข้อมูลคำชี้แจงและเหตุผลจากหน่วยราชการ หน่วยงานของรัฐ รัฐวิสาหกิจ หรือราชการส่วนท้องถิ่น ก่อนการอนุญาตหรือการดำเนินโครงการหรือกิจกรรมใดที่อาจมีผลกระทบต่อคุณภาพสิ่งแวดล้อม สุขภาพอนามัย คุณภาพชีวิต หรือส่วนได้เสียอื่นใดที่เกี่ยวกับคนหรือชุมชนท้องถิ่น

กรมทางหลวง โดย แขวงทางหลวงนครราชสีมาที่ ๒ ได้เสนอแผนดำเนินงานกิจกรรมก่อสร้างทางหลวงผ่านชุมชนเพื่อคนทุกกลุ่ม งานก่อสร้างทางหลวงผ่านชุมชนเพื่อคนทุกกลุ่ม ทางหลวงหมายเลข ๒๔๓๔ ตอนควบคุม ๐๑๐๐ ตอน สีคิ้ว - หนองรี ระหว่าง กม.๑+๐๕๐ - กม.๑+๗๗๐ ในพื้นที่ ตำบลสีคิ้ว อำเภอสีคิ้ว จังหวัดนครราชสีมา เป็นการแก้ปัญหาอุบัติเหตุเพื่อให้เกิดความปลอดภัย ในการเดินทางทั้งต่อผู้ใช้รถใช้ถนน บนเส้นทางดังกล่าว และประชาชนในท้องถิ่นอย่างสูงสุด ซึ่งตำแหน่งในการก่อสร้างมีความสำคัญอย่างมาก เนื่องจากมีส่วนกระทบต่อการใช้งานของประชาชนโดยตรง

ทั้งนี้ กรมทางหลวง ได้ให้ความสำคัญกับการศึกษาด้านการมีส่วนร่วมรับฟังความคิดเห็นของประชาชน เพราะการดำเนินงานตามโครงการจะมีประสิทธิภาพ และบรรลุความสำเร็จตามวัตถุประสงค์ ต้องดำเนินงานอย่างโปร่งใส ยุติธรรม และก่อเกิดประโยชน์สูงสุดต่อส่วนรวม โดยเปิดโอกาสให้หน่วยงานราชการ ผู้บริหารองค์กรปกครองส่วนท้องถิ่น ผู้นำชุมชนและประชาชนในพื้นที่ดำเนินการ ตลอดจนประชาชนที่สนใจได้รับทราบข้อมูลข่าวสารเกี่ยวกับรายละเอียดโครงการหรือกิจกรรม พร้อมทั้งรับฟังความคิดเห็น ผ่านกระบวนการสื่อสารสองทาง (Two Ways Communication) อย่างต่อเนื่องตลอดระยะเวลาดำเนินโครงการหรือกิจกรรมอันสอดคล้องกับบทบัญญัติในรัฐธรรมนูญแห่งราชอาณาจักรไทย พ.ศ.๒๕๖๐ จึงได้มีการจัดประชุมการมีส่วนร่วมของประชาชนและรับฟังความคิดเห็นจากทุกฝ่าย เพื่อให้เกิดความรู้ ความเข้าใจ ในกิจกรรมอย่างถูกต้อง และมีส่วนร่วมให้ข้อเสนอแนะข้อคิดเห็นต่อกิจกรรม เพื่อเป็นข้อมูลสนับสนุนประกอบการดำเนินงาน ในกิจกรรมก่อสร้างทางหลวงผ่านชุมชนเพื่อคนทุกกลุ่ม งานก่อสร้างทางหลวงผ่านชุมชนเพื่อคนทุกกลุ่ม ทางหลวงหมายเลข ๒๔๓๔ ตอนควบคุม ๐๑๐๐ ตอน สีคิ้ว - หนองรี ระหว่าง กม.๑+๐๕๐ - กม.๑+๗๗๐

**(๒) วัตถุประสงค์ของการประชุมการมีส่วนร่วมรับฟังความคิดเห็นของประชาชน**

(๑) เพื่อประชาสัมพันธ์ และเผยแพร่ ข้อมูล ข่าวสาร กิจกรรม เพื่อให้ผู้มีส่วนได้เสียจากการดำเนินการโครงการฯ ตลอดจนสาธารณชนที่สนใจได้รับรู้ข้อมูล คำชี้แจง และเหตุผลของการดำเนินการโครงการฯ อย่างถูกต้อง ชัดเจน รวมทั้งเข้าใจขั้นตอนการดำเนินการ และลำดับความสำคัญของการมีส่วนร่วมในโครงการฯ

(๒) เพื่อให้องค์กรที่เกี่ยวข้องทั้งภาครัฐ เอกชน และประชาชนที่สนใจได้มีส่วนร่วมแสดงความคิดเห็นและให้ข้อเสนอแนะเกี่ยวกับการดำเนินการกิจกรรม อันจะเป็นประโยชน์ต่อโครงการฯ

(๓) เพื่อประเมินผลการรับรู้ ความสนใจในกิจกรรม ในการกำหนดแนวทางการมีส่วนร่วมรับฟังความคิดเห็นของประชาชนในขั้นตอนต่อไป

/(๓)สาระ...

**(๓) สารสำคัญของโครงการ**

**สภาพทางหลวง** ทางหลวงหมายเลข ๒๔๓๔ พื้นที่ ตำบลสีคิ้ว อำเภอสีคิ้ว จังหวัดนครราชสีมา เป็นทางหลวงสายหลักและเป็นส่วนหนึ่งของโครงข่ายทางหลวงสายหลัก เชื่อมโยงแหล่งท่องเที่ยวและการเดินทางระหว่างภูมิภาคปัจจุบันมีปริมาณการจราจรสูงประกอบกับเส้นทางช่วงบริเวณ กม.๑+๐๕๐ - กม.๑+๗๗๐ เป็นทางขนาด ๔ ช่องจราจร มีแหล่งท่องเที่ยวบริเวณโดยรอบ และมีชุมชนอยู่อาศัยจำนวนมาก ส่งผลให้การเดินทางของประชาชนโดยทั่วไปมีความเสี่ยง เพื่อความเหมาะสมที่จะช่วยให้ประชาชนได้รับความสะดวกและปลอดภัย ตลอดจนช่วยลดอุบัติเหตุที่เกิดขึ้นบนทางหลวง

ปริมาณการจราจร ๙,๗๕๓ คัน / วัน รถบรรทุก ๙.๘๒ % (ปี ๒๕๖๘)

**(๔) สถานที่ที่จะดำเนินการ**

บริเวณพื้นที่ดำเนินงานกิจกรรมก่อสร้างทางหลวงผ่านชุมชนเพื่อคนทุกกลุ่ม งานก่อสร้างทางหลวงผ่านชุมชนเพื่อคนทุกกลุ่ม ทางหลวงหมายเลข ๒๔๓๔ ตอนควบคุม ๐๑๐๐ ตอน สีคิ้ว - หนองรี ระหว่าง กม. ๑+๐๕๐ - กม.๑+๗๗๐ ในเขตพื้นที่ ตำบลสีคิ้ว อำเภอสีคิ้ว จังหวัดนครราชสีมา

**(๕) ขั้นตอนและระยะเวลาดำเนินการ**

ปีงบประมาณ ๒๕๖๙

**(๖) ผลผลิตและผลลัพธ์ของกิจกรรม**

**ผลผลิต** ผู้เข้าร่วมประชุมได้รับทราบความคิดเห็นและข้อเสนอแนะจากทุกภาคส่วน ในกิจกรรมก่อสร้างทางหลวงผ่านชุมชนเพื่อคนทุกกลุ่ม งานก่อสร้างทางหลวงผ่านชุมชน เพื่อคนทุกกลุ่ม ทางหลวงหมายเลข ๒๔๓๔ ตอนควบคุม ๐๑๐๐ ตอน สีคิ้ว - หนองรี ระหว่าง กม.๑+๐๕๐ - กม.๑+๗๗๐ ในเขตพื้นที่ ตำบลสีคิ้ว อำเภอสีคิ้ว จังหวัดนครราชสีมา

**ผลลัพธ์** กรมทางหลวงนำข้อคิดเห็นและข้อเสนอแนะต่างๆ ไปประกอบการพิจารณากิจกรรมก่อสร้างทางหลวงผ่านชุมชนเพื่อคนทุกกลุ่ม งานก่อสร้างทางหลวงผ่านชุมชนเพื่อคนทุกกลุ่ม ทางหลวงหมายเลข ๒๔๓๔ ตอนควบคุม ๐๑๐๐ ตอน สีคิ้ว - หนองรี ระหว่าง กม.๑+๐๕๐ - กม.๑+๗๗๐

**(๗) ผลกระทบ**

ผลกระทบที่อาจเกิดขึ้นแก่ประชาชนที่อาศัยหรือประกอบอาชีพอยู่ในสถานที่ที่จะดำเนินโครงการฯ และพื้นที่ใกล้เคียง รวมทั้งมาตรการป้องกัน แก้ไข หรือเยียวยาความเดือดร้อนหรือความเสียหายที่อาจเกิดขึ้นจากผลกระทบดังกล่าว

**ประชาชนในพื้นที่** ในระหว่างการก่อสร้าง อาจทำให้ผู้ที่มิมีทางเข้า-ออกที่พักอาศัยและสถานประกอบการที่ต่อเชื่อมกับทางหลวง บริเวณก่อสร้างไม่สะดวกในการเข้า-ออก หรือดำเนินกิจการ แต่เป็นเพียงผลกระทบระยะสั้นเท่านั้น

**มาตรการป้องกันผลกระทบ** ได้มีการอำนวยความสะดวกบริเวณพื้นที่ก่อสร้างตามทางเข้า-ออกที่พักอาศัย สถานประกอบการและทางแยกต่าง ๆ

**ประชาชนทั่วไป** ในระหว่างการก่อสร้างอาจทำให้ผู้ที่สัญจรไป-มา ไม่ได้รับความสะดวกและต้องใช้ความระมัดระวังมากกว่าปกติ

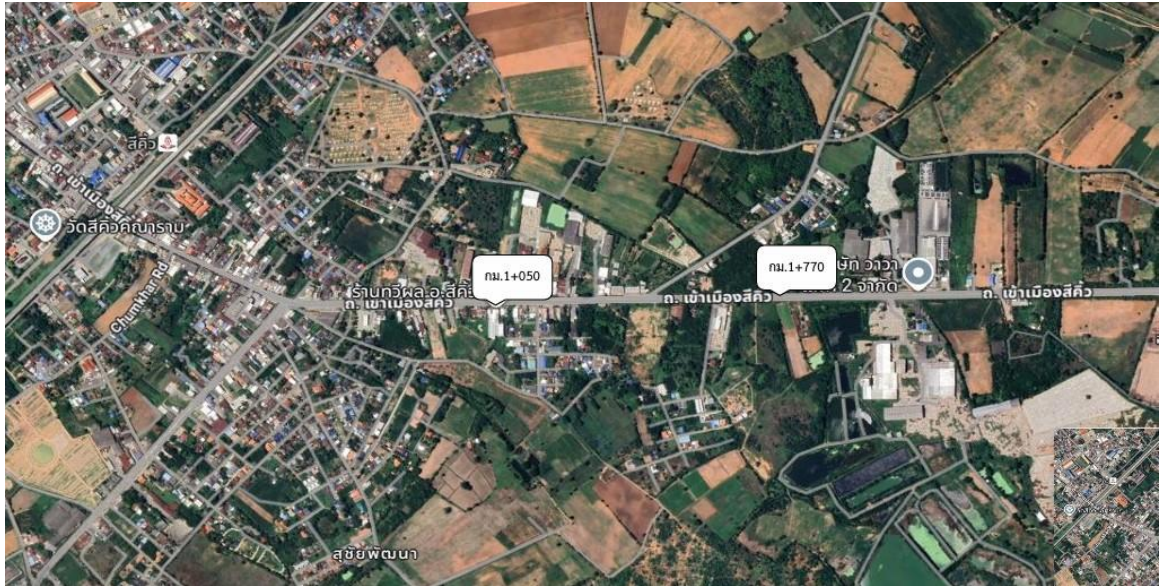
**มาตรการป้องกันผลกระทบ** มีแผนการบริหารการจราจรระหว่างการก่อสร้างตามมาตรฐานเพื่อเพิ่มความสะดวกและความปลอดภัยในการสัญจรของประชาชนและเจ้าหน้าที่ผู้ปฏิบัติงาน

**(๘) ที่มาของเงินงบประมาณที่ใช้ในการก่อสร้าง**

ที่มาของเงิน : เงินงบประมาณแผ่นดิน

(๙) พื้นที่เป้าหมายในการดำเนินการ

บริเวณทางหลวงหมายเลข ๒๔๓๔ ตอน สีคิ้ว – หนองรี ระหว่าง กม.๑+๐๕๐ - กม.๑+๗๗๐ ในเขตพื้นที่ ตำบลสีคิ้ว อำเภอสีคิ้ว จังหวัดนครราชสีมา



(๑๐) ประเภทของผู้มีส่วนได้ส่วนเสีย

กลุ่มเป้าหมายที่เชิญเข้าร่วมการประชุมการมีส่วนร่วมรับฟังความคิดเห็นของประชาชนประกอบด้วย

๑. ผู้แทนหน่วยงานภาครัฐ

๑. ผู้ว่าราชการจังหวัดนครราชสีมา
๒. หัวหน้าสำนักงานจังหวัดนครราชสีมา
๓. ประชาสัมพันธ์จังหวัดนครราชสีมา
๔. นายอำเภอสีคิ้ว
๕. นายกเทศมนตรีเมืองสีคิ้ว
๖. นายกองค้การบริหารส่วนตำบลสีคิ้ว
๗. ผู้กำกับสถานีตำรวจภูธรสีคิ้ว
๘. ผู้อำนวยการสำนักจัดการทรัพยากรป่าไม้ที่ ๘ (นครราชสีมา)
๙. ผู้จัดการสำนักงานบริการลูกค้า กสท สีคิ้ว
๑๐. ผู้จัดการศูนย์บริการลูกค้า ทีโอที สาขาสีคิ้ว
๑๑. ผู้จัดการการไฟฟ้าส่วนภูมิภาค สาขาสีคิ้ว
๑๒. ผู้จัดการการประปาส่วนภูมิภาค สาขาสีคิ้ว
๑๓. ผู้อำนวยการทรัพยากรธรรมชาติและสิ่งแวดล้อม จังหวัดนครราชสีมา
๑๔. ผู้จัดการองค์การอุตสาหกรรมป่าไม้เขตนครราชสีมา
๑๕. ผู้อำนวยการสำนักชลประทานที่ ๘
๑๖. หัวหน้าสำนักงานป้องกันและบรรเทาสาธารณภัยจังหวัดนครราชสีมา
๑๗. เจ้าพนักงานขนส่งจังหวัดนครราชสีมา สาขาอำเภอสีคิ้ว
๑๘. เจ้าพนักงานที่ดินจังหวัดนครราชสีมา สาขาสีคิ้ว
๑๙. ผู้จัดการสหกรณ์การเกษตรสีคิ้ว

รวม ๑๙ ท่าน

๒. ผู้นำชุมชน
๑. กำนันตำบลสีคิ้ว หมู่ที่ ๑
  ๒. กำนันตำบลสีคิ้ว หมู่ที่ ๒
  ๓. ผู้ใหญ่บ้านหมู่ที่ ๓ บ้านสุขชัยพัฒนา
  ๔. ผู้ใหญ่บ้านหมู่ที่ ๔ บ้านสะพานดำ
  ๕. เจ้าอาวาสวัดป่าสันติวงนาราม
  ๖. เจ้าอาวาสวัดสุขชัยคณาราม

**รวม ๖ ท่าน**

๓. ภาคเอกชน ประกอบด้วย
๑. ประธานหอการค้าจังหวัดนครราชสีมา
  ๒. นายกสมาคมผู้ประกอบการขนส่งสินค้าภาคอีสาน
  ๓. สมาคมพัฒนาประชากรและชุมชน สาขานครราชสีมา (ศูนย์มีชัย)
  ๔. ร้านเล่าเม่งฮวด
  ๕. ผู้จัดการธนาคารไทยพาณิชย์ สาขาสีคิ้ว
  ๖. ผู้จัดการบริษัท สมหวังเงินสั่งได้
  ๗. ร้านจำหน่าย ซ่อมมือถือ สมประสงค์โฟน
  ๘. ผู้จัดการธนาคารกสิกรไทย สาขาสีคิ้ว
  ๙. ผู้จัดการร้าน บิ๊กซี มินิ
  ๑๐. ขนส่งพัสดุเคอรี่
  ๑๑. เจ้าของร้านบ้านมือถือ จำหน่าย ซ่อมโทรศัพท์มือถือ
  ๑๒. เจ้าของร้านแสงชัย
  ๑๓. ผู้จัดการบริษัท ศรีสวัสดิ์ เงินสดทันใจ
  ๑๔. เจ้าของร้านโทรศัพท์มือถือน้องเนยโพน
  ๑๕. เจ้าของร้านขายเสื้อผ้าเอี่ยมเฮง
  ๑๖. เจ้าของร้านขายเสื้อผ้านำสมัย
  ๑๗. เจ้าของร้านขายเสื้อผ้าพัฒนาภัณฑ์
  ๑๘. เจ้าของร้านขายเสื้อผ้าวุฒิมทรัพย์
  ๑๙. เจ้าของร้านเกรียงศักดิ์โมบาย จำหน่าย ซ่อมโทรศัพท์มือถือ
  ๒๐. เจ้าของร้านพรประเสริฐเกาส์
  ๒๑. ห้างหุ้นส่วนจำกัด ชุมคำฟาร์มอาชี
  ๒๒. เจ้าของร้านแว่นตามือออปติค
  ๒๓. เจ้าของร้านบุญรัตน์
  ๒๔. เจ้าของร้านทวีทรัพย์เงินด่วน
  ๒๕. ร้านบ้านหมอสวัสดิ์ ยาสัตว์ สาขาสีคิ้ว
  ๒๖. เจ้าของร้านซัเตอร์ไฟโต้
  ๒๗. เจ้าของร้านดีดี เพอร์นิเจอร์
  ๒๘. ห้างหุ้นส่วนจำกัด สีคิ้วเอกชัยบริการ (สถานีบริการน้ำมันบางจาก)

๒๙. ผู้จัดการบริษัท เมืองไทย แคปปิตอล จำกัด (มหาชน)
๓๐. เจ้าของร้านคลินิกเกษตร
๓๑. เจ้าของร้าน พีพี ธณาคุณ
๓๒. เจ้าของร้านชัยวัฒน์
๓๓. เจ้าของร้าน เอส พี อิงค์เจ็ท
๓๔. เจ้าของร้านต๋อยไดนาโม
๓๕. เจ้าของร้านทวีผล
๓๖. เจ้าของร้าน พีเอส ซิคเก้น ซ็อบ
๓๗. เจ้าของโรงพิมพ์สมพร
๓๘. เจ้าของอุ้งรถอภิชาติ เซอร์วิส
๓๙. ผู้จัดการบริษัท นครชัยทัวร์ จำกัด
๔๐. ผู้จัดการบริษัท ไทยเจริญสิน
๔๑. เจ้าของร้านทวีเกียรติ ท่อไอเสีย
๔๒. เจ้าของร้านมิตรเกษตร สี่คิ้ว
๔๓. เจ้าของโรงพยาบาลสัตว์ นริศรา สัตวแพทย์
๔๔. เจ้าของกิจการโลหะเหล็ก
๔๕. เจ้าของร้านรุ่งเจริญ ผลิตภัณฑ์คอนกรีต
๔๖. ผู้จัดการบริษัท ที เอช แพลเล็ท จำกัด
๔๗. เจ้าของร้าน Shippop สาขาตลาดนอก
๔๘. เจ้าของร้านเปงเส็ง อะไหล่
๔๙. เจ้าของร้านสี่คิ้ว ออดีโอ
๕๐. เจ้าของร้านคลังยาสี่คิ้ว
๕๑. ผู้จัดการ โลตัส โก เฟรช สี่คิ้ว
๕๒. เจ้าของร้านสมพรเกษตร
๕๓. เจ้าของร้านสี่คิ้ว ฟาร์มมาซี
๕๔. เจ้าของร้านแว่นตา เดอะซันออฟติก
๕๕. ผู้จัดการร้าน Cafe' Amazon
๕๖. เจ้าของร้านทองธาราอุปกรณ์ตกลา
๕๗. ห้างหุ้นส่วนจำกัด เจตนะธรรม
๕๘. เจ้าของร้านรังสรรค์
๕๙. เจ้าของร้านตั้งสหกิจ
๖๐. เจ้าของร้าน ลี เจียบ ฮั่ว
๖๑. ห้างหุ้นส่วนจำกัด 3D ดิจิตอล
๖๒. เจ้าของร้านวิชัยพีผล
๖๓. เจ้าของร้านโฟกัสโพน
๖๔. เจ้าของร้านเนโกะ
๖๕. เจ้าของร้าน Best Express Sikhio สาขาสี่คิ้ว
๖๖. ผู้จัดการร้าน 7-11

๖๗. เจ้าของห้างทองเตี้ยแข่งฮวดเยาวราช
๖๘. เจ้าของร้าน CSC computer สีคิ้ว
๖๙. เจ้าของร้านสีคิ้ว ออดิโอ เครื่องเสียงรถยนต์
๗๐. เจ้าของร้านสมใจนึก
๗๑. เจ้าของร้านพรชัยพืชผล
๗๒. เจ้าของร้านชาลีดี
๗๓. เจ้าของร้านแดงท่าเปาะ
๗๔. เจ้าของร้านสุนทรวัฒนา
๗๕. เจ้าของร้านดีจิงหมูกระทะ
๗๖. ร้านแทนรักษ์พันธุ์ไม้
๗๗. เจ้าของร้านตรงพาณิชย์
๗๘. ผู้จัดการธนาคารกรุงเทพฯ สาขาสีคิ้ว
๗๙. ห้างหุ้นส่วนจำกัด เล้าอารีย์ สีคิ้ว
๘๐. ห้างหุ้นส่วนจำกัด เอส เอส เจริญยนต์
๘๑. ผู้จัดการบริษัท อีรทิพย์ ดิสทริบิวชั่น จำกัด
๘๒. ผู้จัดการบริษัท ปุณยอนุช การบัญชี จำกัด
๘๓. เจ้าของร้านฟ้าง & ฟอน หมูกระทะ สาขา ๒
๘๔. เจ้าของร้านของขวัญ คาร์วอช ล้างรถหยุดเหรียญ ๒๔ ชม.
๘๕. ผู้จัดการสถานีน้ำมัน ปตท. สหกรณ์สีคิ้ว
๘๖. เจ้าของร้านพงศ์ไพฑูณฟาร์ม
๘๗. เจ้าของร้านอัมพรการยาง
๘๘. เจ้าของร้านหมูเห็ดเป็ดไก่
๘๙. เจ้าของร้านพีเคฟิล์มกรองแสง
๙๐. เจ้าของร้านทรัพย์อนันต์ เพอร์นิเจอร์ ๙๘
๙๑. เจ้าของเต็นท์รถเมืองสีคิ้ว กม.๒ มอเตอร์
๙๒. ผู้จัดการบริษัท เมืองสีคิ้ว กม. มอเตอร์
๙๓. ผู้จัดการบริษัท วาวาแพค ๒ จำกัด
๙๔. ผู้จัดการบริษัท ยันมาร์ ไทยวัฒนา สาขาสีคิ้ว
๙๕. ผู้จัดการบริษัท สี่มาตะวันออก จำกัด
๙๖. ห้างหุ้นส่วนจำกัด นรพลร่วมสร้าง สาขาสีคิ้ว

#### รวม ๙๖ ท่าน

#### ๔. สถานศึกษา ประกอบด้วย

๑. อธิการบดี มหาวิทยาลัยเทคโนโลยีสุรนารี
๒. อธิการบดี มหาวิทยาลัยเทคโนโลยีราชมงคลอีสาน
๓. อธิการบดี มหาวิทยาลัยราชภัฏนครราชสีมา

#### รวม ๓ ท่าน

#### ๕. สื่อมวลชน ประกอบด้วย

๑. นายสถานีวิทยุกระจายเสียงแห่งประเทศไทย จังหวัดนครราชสีมา

๒. ผู้อำนวยการสถานีวิทยุองค์การสื่อสารมวลชนแห่งประเทศไทย จังหวัดนครราชสีมา
๓. หัวหน้าสถานีเครื่องส่งวิทยุโทรทัศน์แห่งประเทศไทย จังหวัดนครราชสีมา ช่อง ๑๑
๔. ผู้สื่อข่าวสถานีวิทยุโทรทัศน์ไทยทีวีสีช่อง ๓ จังหวัดนครราชสีมา
๕. หัวหน้าศูนย์ข่าวภูมิภาค ทวี ๕
๖. หัวหน้าศูนย์ข่าวภูมิภาค ๗ สี นครราชสีมา
๗. ผู้สื่อข่าวโมเดิร์นไนน์ทีวี ประจำจังหวัดนครราชสีมา
๘. หัวหน้าฝ่ายข่าว KCTV
๙. บรรณาธิการหนังสือพิมพ์ข่าวสด จังหวัดนครราชสีมา
๑๐. บรรณาธิการหนังสือพิมพ์คม ชัด ลึก
๑๑. บรรณาธิการหนังสือพิมพ์สยามรัฐ
๑๒. บรรณาธิการหนังสือพิมพ์มติชน
๑๓. บรรณาธิการหนังสือพิมพ์เดลินิวส์
๑๔. บรรณาธิการหนังสือพิมพ์โคราชรายวัน
๑๕. บรรณาธิการหนังสือพิมพ์โคราช ไฮคลาสออนไลน์
๑๖. บรรณาธิการหนังสือพิมพ์วิถีแห่งเมือง
๑๗. หัวหน้าสถานีโทรทัศน์ DTV (เคเบิลทีวี)
๑๘. หัวหน้าศูนย์ข่าว TPBS (ทีวีไทย)
๑๙. หัวหน้าศูนย์ข่าว ASTV นครราชสีมา
๒๐. นายกสมาคมวิทยุชุมชนนครโคราช
๒๑. นายกสมาคมวิชาชีพวิทยุ-โทรทัศน์ ภาคประชาชนนครราชสีมา
๒๒. หัวหน้าสถานีโทรทัศน์ ช่อง ๘ ดิจิตอลทีวี
๒๓. บรรณาธิการหนังสือพิมพ์ไทยรัฐ

**รวมทั้งสิ้น ๒๓ ท่าน**

๖. ประชาชนในพื้นที่ที่สนใจในโครงการฯ ๕๐ ท่าน

๗. ผู้แทนกรมทางหลวง ๑๐ ท่าน

**รวมทั้งสิ้น ๑๐๐ ท่าน**

#### **(๑๑) ขั้นตอนการดำเนินงาน วิธีการ และเทคนิค**

- ๑) นำเสนอข้อมูลกิจกรรมฯ
  - นำเสนอข้อมูลแบบบรรยาย ข้อมูลความเป็นมาของโครงการฯ รวมทั้งเหตุผลความจำเป็น
  - เปิดให้มีการซักถาม และชี้แจงข้อมูลเพิ่มเติม
- ๒) ความคิดเห็นและข้อเสนอแนะจากผู้เข้าร่วมประชุม
  - เปิดให้ผู้เข้าร่วมประชุมอภิปรายและให้ข้อเสนอแนะ
  - สอบถามเกี่ยวกับประเด็นปัญหา ข้อคิดเห็นและข้อเสนอแนะต่าง ๆ เกี่ยวกับการวางแผนดำเนินการโครงการฯ โดยการร่วมแสดงความคิดเห็นและการใช้แบบสอบถาม
- ๓) อุปกรณ์เครื่องมือ / ประเภทของสื่อที่ใช้ในการดำเนินงาน
  - เครื่องคอมพิวเตอร์และอุปกรณ์ประกอบ

๔) แบบสอบถามข้อมูลพื้นฐานและความคิดเห็นของผู้เข้าร่วมประชุม

**(๑๒) ระยะเวลาในการดำเนินงาน**

วันพุธที่ ๒๖ พฤศจิกายน พ.ศ. ๒๕๖๘ เวลา ๑๐.๐๐ น.

**(๑๓) งบประมาณ**

ค่าใช้จ่ายในการก่อสร้าง ๓๕,๐๐๐,๐๐๐.๐๐ บาท

**(๑๔) สถานที่จัดประชุม**

ณ ห้องประชุมจันทิก ๑ เทศบาลเมืองสีคิ้ว ตำบลมิตรภาพ อำเภอสีคิ้ว จังหวัดนครราชสีมา

**(๑๕) ผู้รับผิดชอบในการดำเนินการประชุมการมีส่วนร่วมรับฟังความคิดเห็นของประชาชน**

สามารถสอบถามข้อมูลได้ที่

๑. นายธีรพันธ์ ภูมิรัตนประพิณ ผู้อำนวยการแขวงทางหลวงนครราชสีมาที่ ๒

แขวงทางหลวงนครราชสีมาที่ ๒ ถนนสุรนารายณ์ ตำบลในเมือง อำเภอเมือง จังหวัดนครราชสีมา

โทรศัพท์มือถือ ๐๘-๙๘๙๖-๑๒๓๑ โทรศัพท์สำนักงาน ๐-๔๔๒๔-๒๘๑๔ โทรสาร ๐-๔๔๒๔-๕๓๘๓

E-mail : [doh๐๘๒๐@doh.go.th](mailto:doh๐๘๒๐@doh.go.th) และ [doh๑๐nm๒@gmail.com](mailto:doh๑๐nm๒@gmail.com)

๒. นายสิทธิพร แพร่งสุวรรณ รองผู้อำนวยการแขวงทางหลวงนครราชสีมาที่ ๒ (ฝ่ายปฏิบัติการ)

แขวงทางหลวงนครราชสีมาที่ ๒ ถนนสุรนารายณ์ ตำบลในเมือง อำเภอเมือง จังหวัดนครราชสีมา

โทรศัพท์มือถือ ๐๘-๖๒๕๖-๖๖๔๔ โทรศัพท์สำนักงาน ๐-๔๔๒๔-๒๐๔๗ ต่อ ๑๙

โทรสาร ๐-๔๔๒๔-๕๓๘๓ E-mail : [doh๐๘๒๐@doh.go.th](mailto:doh๐๘๒๐@doh.go.th) และ [doh๑๐nm๒@gmail.com](mailto:doh๑๐nm๒@gmail.com)

**(๑๖) ประโยชน์ที่คาดว่าจะได้รับ**

- ผู้เข้าร่วมประชุมได้รับทราบความคิดเห็นและข้อเสนอแนะจากทุกภาคส่วนในพื้นที่กิจกรรมฯ

- นำข้อคิดเห็นและข้อเสนอแนะต่าง ๆ ไปปรับปรุงพัฒนาโครงการฯ ให้มีความเหมาะสมสอดคล้องกับ

ความต้องการของกลุ่มเป้าหมาย